

# E-FLOW PRO 2 TURBO



9710

**Enders®**

# СЪДЪРЖАНИЕ:

ОБЩА ИНФОРМАЦИЯ - 3  
СИМВОЛИ - 3  
ИНСТРУКЦИИ ЗА БЕЗОПАСНОСТ - 4

## **РАЗОПАКОВАНЕ НА ЕЛЕКТРИЧЕСКАТА СКАРА - 6**

ИНСТРУКЦИИ ЗА БЕЗОПАСНОСТ - 6  
НЕОБХОДИМИ ИНСТРУМЕНТИ - 6  
ОПИСАНИЕ НА ЧАСТИТЕ - 6  
ОБЕМ - 7

## **РАБОТА С ЕЛЕКТРИЧЕСКИЯ ГРИЛ - 8**

СИМВОЛИ НА КОНТРОЛНИЯ ПАНЕЛ - 8  
ОБЩИ СЪВЕТИ ЗА ПЕЧЕНЕ - 8  
ПЪРВО ИЗПОЛЗВАНЕ - 8  
ТЕРМОМЕТЪР - 8  
ВКЛЮЧВАНЕ - 9  
ЗАГРЯВАНЕ - 9  
ИЗКЛЮВАНЕ - 9  
ТУРБО ЗОНА - 9  
РЕШЕТКА ЗА ПРЕВКЛЮЧВАНЕ - 9  
МЕРКИ ЗА ПЪРВА ПОМОЩ - 10

## **ПОЧИСТВАНЕ/ПОДДРЪЖКА НА БАРБЕКЮТО - 11**

ИНСТРУКЦИИ ЗА БЕЗОПАСНОСТ - 11  
SIMPLE CLEAN - 11

## **СЪХРАНЕНИЕ/ТРАНСПОРТ - 12**

ИНСТРУКЦИИ ЗА БЕЗОПАСНОСТ - 12

ИЗХВЪРЛЯНЕ 12  
ТЕХНИЧЕСКИ ДАННИ 13  
ГАРАНЦИЯ 14

## ЗА БАРБЕКЮТО

Поздравления за избора на продукт на ENDERS!

Имате сигурността на продукт на един от водещите европейски производители.

Всички устройства са произведени по най-високите стандарти за безопасност. Гарантираме ви дългогодишно използване при правилна употреба на барбекюто и грижа за него.

Запазете тези инструкции за бъдещи справки.

Прочетете ръководството с инструкции за безопасност преди използване на устройството.

Надяваме се да харесате вашия продукт ENDERS!

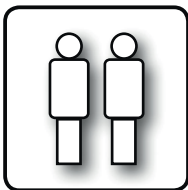
## СИМВОЛИ



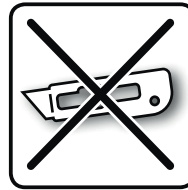
Този знак ви предупреждава възможни наранявания или Имуществени щети и щети на устройството.



Необходими са инструменти. кръстата отвертка и Гаечен ключ SW 17.



Нужда от допълнителен човек



Не използвайте нож или други остри предмети при отваряне



Полезни съвети и информация.



Поставете по време на монтажа мека повърхност под частите за избягване на драскотини и повреда.



Носете предпазни ръкавици по време на монтажа



Маркираните с този символ продукти съответстват на изискванията на Закон за безопасност на продуктите (ProdSG).

**IPX4**

**Gerät:**

Защита при пръскане от вода



Декларация за съответствие  
Маркирани с този символ продукти отговарят на всички приложими изисквания на Регламенти на Общността на европейските икономическа зона.

**IP44**

**Netzstecker:**

Защитен срещу твърди чужди тела с повече от Ø 1 мм.  
Водоустойчивост



Устройства, маркирани с WEEE не трябва да се изхвърля заедно с битовите отпадъци и трябва да се събират отделно станете.

# ИНСТРУКЦИИ ЗА БЕЗОПАСНОСТ

Моля, прочетете внимателно инструкциите преди използване. За ваша безопасност можете да ги държите в долния шкаф на барбекюто.

## ОБЩО

- Това устройство не е предназначено да се използва от деца и хора с увреждания - физически, сетивни или умствени способности или липса на опит. (Знанието, което трябва да се използва, било тозашото те са защитени от един за тяхната безопасност контролирани или получени от отговорното лице от нейните инструкции как да го използвате.)
- Не оставяйте устройството включено или без надзор ако в близост до него има деца или животни
- Опасност за живота поради задушаване/поглъщане на опаковъчния материал
- Деца под 3 години трябва да бъдат постоянно наблюдавани.
- Деца от 3 години и по-малки от 8 години могат само да включват и изключват устройството, ако са под надзор или по отношение на безопасна употреба са били инструктирани за използването на устройството и произтичащите опасности, при условие че устройството е поставено в нормалното му положение за използване.
- Барбекюто може да се използва от деца на възраст над 8 години и по-горе се използва, когато те бъдат наблюдавани.
- Почистване и потребителска поддръжка са забранени на деца без надзор.

• **ВНИМАНИЕ!** Отделните части на горивната камера стават много горещи и причиняват изгаряния. Присъстващи деца и хора с увреждания трябва да бъдат наблюдавани.

• **ВНИМАНИЕ:** Достъпните части стават много горещи и причиняват изгаряния.

Присъстващи деца и хора с увреждания трябва да бъдат наблюдавани.

- Носете защитни ръкавици при работа с горещи компоненти.
- **ВНИМАНИЕ!** Скарата не може да използва с дървени въглища или подобни горива
- Използвайте само по приложение. Всички останали, не в това ръководство описани употребимогат да причинат пожар, токов удар или нараняване.
- Не използвайте барбекюто като отоплител
- Не работете с барбекюто в близост до запалими вещества.
- Избягвайте контакт със запалими материали като хартия, прегради, пердета, дрехи, химикали и др.
- Барбекюто не трябва да работи без надзор
- Изчакайте устройството да се охлади, преди да го транспортирате
- Неспазване на това предупреждение може да причини пожар или експлозия, причинявайки сериозни наранявания.

• Ако възникне пожар, загасете го огънят не с вода. Превключване **ИЗКЛЮЧЕТЕ** грила. Изключете захранващия кабел и изчакайте скарата да изстине.

• Повреда, причинена от неправилна употреба

Използване във вода или други течности, изпускане, удар или стъпкване на части.

- Повърхността на скара не трябва да се използва със запалими газове и течности като бензин, алкохол и др. и други запалими материалите .
- Горещ въздух може да излезе при отваряне на капака.
- Не докосвайте скарите докато барбекюто е включено
- Изключвайте след употреба

## ПОЗИЦИОНИРАНЕ

- Използвайте само на открито.
- Не прокарвайте захранващия кабел върху пътеки.
- Уверете се, че кабелът не влиза в контакт с вас или скарата
- Не използвайте грила на закрито или за търговски цели
- Уверете се, че скарата е защитена от вятъра.
- Пазете грила от дъжд докато работи
- Поставете електрическия грил на стабилна повърхност.

- Дръжте го на минимално разстояние от 3 m от контейнери с вода като басейни или езера.
- Използвайте на безопасно разстояние от запалими и чувствителни към топлина предмети и материали. Разстоянието не трябва да бъде по-малко от 0,5 m.
- Уверете се, че над барбекюто няма горими материали.

## МЕХАНИКА

- Не модифицирайте този продукт и не го използвайте за нищо друго освен предназначението му
- Устройството не трябва да се мести докато работи. Блокирайте колелата.
- Преди да се преместите, страничните рафтове трябва да бъдат сгънати надолу.
- Уверете се, че всички винтове са затегнати. Проверявайте редовно.

## ЕЛЕКТРИЧЕСТВО

- Устройството може да се използва само на определените места с инсталиран защитен електрически контакт.
- Устройството е за използване на открито. Задействано защитно устройство за остатъчен ток (RCD), които имат ток на изключване не повече от 30 mA.
- Уверете се, че вашето захранващо напрежение с тази на табелката на посочени на устройството.
- Свързващият кабел трябва да се почиства редовно. В случай на повреда устройството не трябва да се използва.
- Не пускайте устройството в експлоатация ако контактът е повреден.
- Ако щепселът или кабелът са повредени - ремонт може да се извършва само от квалифициран персонал, за да се избегнат опасности
- Това устройство отговаря на техническите стандарти и правила за безопасност за електрически уреди.
- Винаги се уверявайте, че на използвания Буксата е с правилно напрежение приложено. Контактът също трябва да е за устройство с консумация на енергия от 3 000 вата
- Уверете се, че на същата верига няма други устройства с висока консумация на енергия когато грилът работи.
- Изключете щепсела, когато не използвате грил
- Удължителен кабел или щепсел адаптер не са подходящи за това устройство. При използване на такива продукти ефективността на защитното устройство за остатъчен ток (PRCD) на вашия грил е силно засегнат. Освен това може да има загуба на производителност
- Пазете електрическите кабели от всички горещи повърхности.

## НАТРУПВАНЕ НА МАЗНИНИ И ЗАГАРЯНИЯ

- Мазнините и наслагванията от храна могат да причинат пожар при натрупване. Почиствайте редовно барбекюто
- Отстранете излишната мазнина/марина преди печене. Освен че подобрява вкуса, това ще ви предпази от пожар и ще удължи живота на барбекюто ви.
- Обърнете специално внимание за мастни натрупвания от вътрешната страна горивната камера, върху държачите на награвателните елементи и в чекмеджето за мазнини.

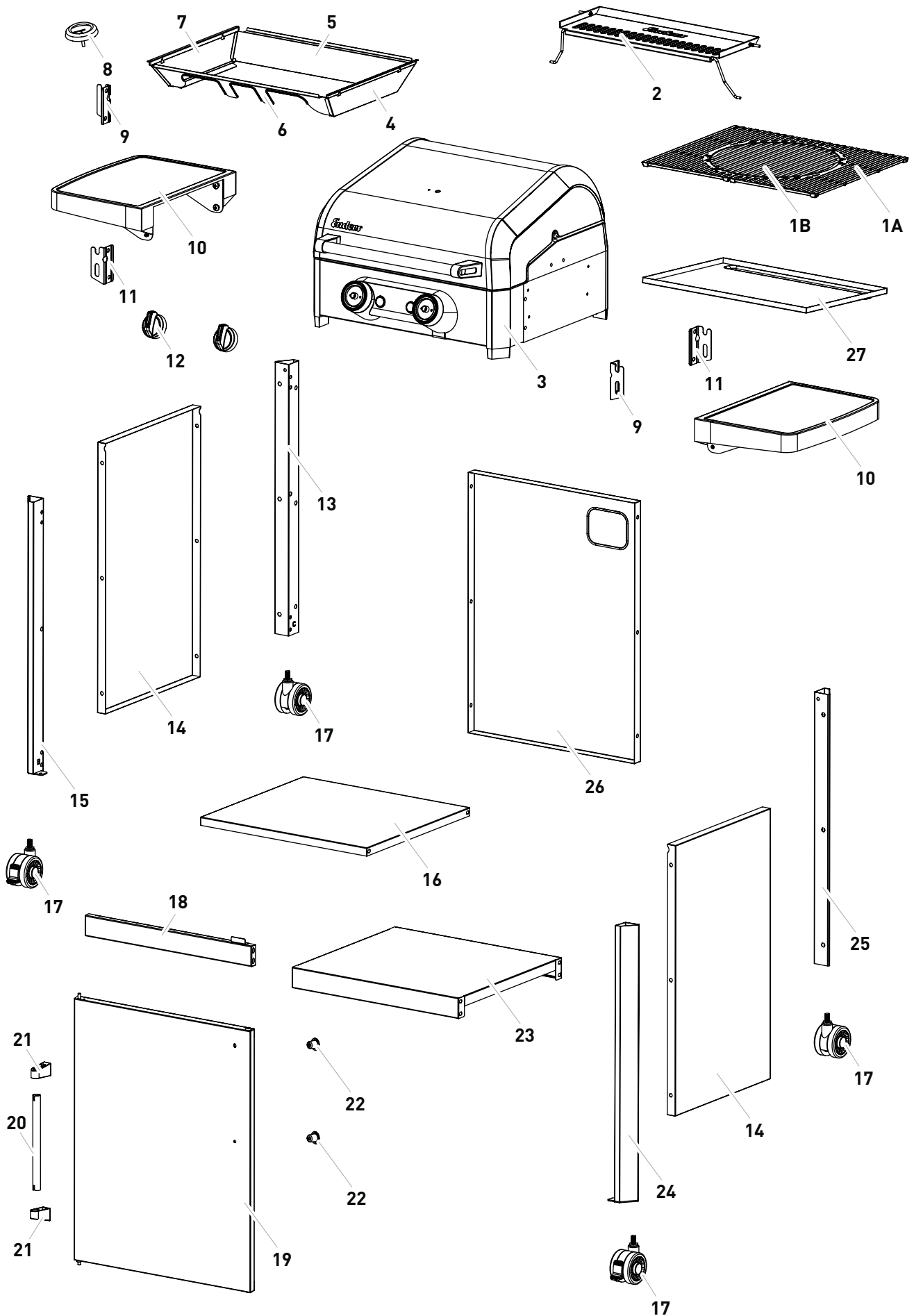
# РАЗОПАКОВАНЕ

Въпреки внимателната обработка, отделни части могат да бъдат с остри ръбове. Затова носете предпазни ръкавици.

!!! Пазете от деца. Опасност за живота поради задушаване/поглъщане на опаковъчните материали. Също така дръжте малки части далече от обхвата им.

Използвайте подробните чертежи за да сглобите барбекюто.





# РАБОТА С БАРБЕКЮТО



## ОБЯСНЕНИЕ НА СИМВОЛИТЕ НА КОНТРОЛНИЯ ПАНЕЛ

|                         |  |   |   |
|-------------------------|--|---|---|
| <br><b>Power ON/OFF</b> | С този бутон регулирате лявата зона на скарата<br> | С този бутон регулирате дясната зона на скарата<br> | Използвайте този бутон за превключване ТУРБО ЗОНАТА.<br><br><b>TURBO ZONE</b> |
|-------------------------|--|---|---|

## ОБЩИ СЪВЕТА ЗА ПЕЧЕНЕ



■ Барбекюто е многофункционален уред. Можете да печете не само месо, риба, зеленчуци и плодове, но и да готвите. Температурата може да бъде регулирана с бутоните. Следете температурата с термометъра.

■ **СЪВЕТ:** Препоръчваме ви да използвате капака. Това ще направи печенето по-бързо и по-равномерно. Избягвайте честото отваряне на капака, за да намалите губенето на топлината в скарата.



■ Термометърът в капака формира области на приложение Low & Slow, грил и Запичане. По-долу ще намерите температурите директно върху решетката на скара:

|    |            |                 |
|----|------------|-----------------|
| 1. | LOW & SLOW | 0 °C - 120 °C   |
| 2. | GRILLING   | 120 °C - 270 °C |
| 3. | SEARING    | ab 270 °C       |

## ПЪРВО ИЗПОЛЗВАНЕ



Преди да печете на за първи път, оставете да работи за поне 20 минути на най-висока степен, без да печете храна, за да обгорят производствени остатъци. Може да има лека миризма. Осигурете подходяща вентилация. Цветът на капак, тавите SIMPLE CLEAN и на затоплящата стойка може да се промени леко. Това е естествен процес и няма повод за оплакване. Процесът трябва да се извърши до спиране на пушенето.

■ Можете да зададете желан температурен диапазон с помощта на въртящите се бутони. Загрейте при затворен капак за 15-20 минути, за осигуряване на постоянни температури. За постигане на поставената цел. Времето за нагряване варира според външните условия като температура на въздуха и вятър.

## ВКЛЮЧВАНЕ НА БАРБЕКЮТО



- Проверете дали и двата контрола са в изключено положение и ТУРБО ЗОНАТА не е включена.
2. Включете захранващия кабел на подходящо място
  3. Натиснете бутона за захранване, за да включите грила за захранване с електричество. След натискане бутона ON/OFF
  4. Включете нагревателните елементи като завъртите бутоните надясно по часовниковата стрелка.
  5. Регулирайте топлината, като завъртите бутоните.



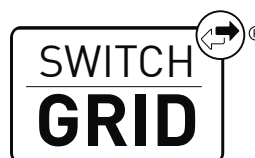
За запичане препоръчваме да използвате ТУРБО ЗОНА. Когато натиснете бутона ТУРБО ЗОНА пълната мощност от 3000 W на дясната повърхност на скарата ще е концентрирана, като се променя визуално отразено в червено LED осветление на панела. Завъртете дясното копче за максимална температура. Левият нагревателен елемент се изключва автоматично. Веднага след като ТУРБО ЗОНА вече не е необходима, изключете чрез повторно натискане на ТУРБО ЗОНА бутона. LED осветлението ще стане в бял цвят. ЗАБЕЛЕЖКА: Регулирането на нагревателния елемент на ТУРБО ЗОНА не е възможно.

## ЗАГРЯВАНЕ НА БАРБЕКЮТО



Препоръчваме ви да загреете барбекюто за 15-20 минути. Времето за варира в зависимост от външните условия като температура на въздуха и вятър. Задайте предварително загряване След загряване храната може да се пече без да залепва.

## SWITCH GRID



С SWITCH GRID барбекюто ви се превръща в многофункционално устройство. Масивната, емайлирана чугунена решетка с подвижният кръгъл елемент предлага разнообразие от опции за печене чрез подходящи аксесоари. Използване на Enders. Възползвайте се от специалните свойства от чугун. Равномерно разпределение на топлината и много доброто запазване на топлината осигурява оптимални резултати на вашия електрически грил Enders.

## ИЗКЛЮЧВАНЕ НА БАРБЕКЮТО



1. Завъртете бутоните обратно на часовниковата стрелка, в изключено положение, и се уверете, че ТУРБО ЗОНА е изключена.
2. Натиснете бутона за захранване за изключване. След натискане на бутона бялото LED осветление се изключва.
3. Изключете захранващия кабел на грила от електрическия контакт.

# МЕРКИ ЗА ОКАЗВАНЕ НА ПЪРВА ПОМОЩ

## ПРОТИВОПОЖАРНИ МЕРКИ

- Винаги изключвайте от щепсела.
- Поддържайте барбекюто чисто.
- Използвайте само по предназначение.

## МЕРКИ ПРИ ТЕЖКИ ИЗГАРЯНИЯ

- Съществува остър от хипотермия и шок. Обади се веднага в Бърза помощ
- Ако облеклото ви изгори, незабавно го изплакнете с вода или гасете пламъците
- В случай на изгаряне: Свалете дрехите веднага.
- Със студена вода за поне 15 минути охладете, докато болката отшуми.
- Избършете засегнатата област със стерилен материал
- Покрийте с противопожарна кърпа Metalline. Т
- Не използвайте „домашни средства“ като мехлеми, прахове, масла, дезинфектанти и др.!

## МЕРКИ ПРИ ЛЕКИ ИЗГАРЯНИЯ

В случай на изгаряне: Свалете дрехите веднага.

- Със студена вода за поне 15 минути охладете, докато болката отшуми.
- Избършете засегнатата област със стерилен материал
- Оставете да заздравее на въздух без образуване на мехури

# ПОЧИСТВАНЕ/ПОДДЪРЖАНЕ

- Носете предпазни ръкавици
- Гореща повърхност: Изчакайте преди почистване окато електрическата скара изстине напълно и изключете захранващия кабел.

## ОПАСНОСТ ОТ ПОЖАР И ЕКСПЛОЗИЯ

Избягване на пожари с мазнини:

- Не използвайте запалими почистващи препарати.
- Почиствайте устройството преди всяка употреба, за да избегнете мастни натрупвания.
- Обърнете специално внимание на мастните натрупвания от вътрешната страна на горивната камера, върху държачите на нагревателните елементи и в чекмеджето за мазнини.

Работа с електрически скари:

- Ремонт и поддръжка на електроника

Ремонтът може да се извършва само от упълномощени за това лица и квалифициран персонал.

- Не правете никакви промени по уреда



- Почистете излишната мазнина/марина преди готвене
- Почиствайте грила след всяка употреба. Обърнете специално внимание на мастните натрупвания по повърхностите вътре в горивната камера, на нагревателни елементи и в чекмеджето за мазнини.
- Не използвайте абразивни или съдържащи хлор продукти почистващи продукти.
- Издърпайте контейнера за мазнина и почистете
- Нагревателните елементи са почти самопочистващи се за светлина замърсяване. При по-сериозно замърсяване внимателно отстранете с мека четка. За да направите това, изключете устройството и изчакайте, докато се е охладил напълно.
- Препоръчваме за почистване на повърхности Препарат за почистване на скара EnderD (арт. № 4975). Като алтернатива може да използвате мек почистващ препарат.
- Когато използвате мек почистващ препарат - Моля, вижте също бележките/информацията за продукта производителя, за да избегне повреда на повърхността.
- Оставете устройството преди следващата операция изсъхне напълно.

Почистване на скарата:

- Ако не почиствате редовно скарата, ще се появят дебели наслагвания, който ще предизвикат горчив вкус на храната.
  - Почистване: изчеткайте с четка от неръждаема стомана докато скарите са горещи. След като скарата се охлади можете да използвате Препарат за почистване на решетка Enders (арт. № 4974). Алтернативно: скарата може да се почистват с топла сапунена вода
- Препоръчва се за премахване на налепнали частици предварително накисване.

SIMPLE CLEAN



# СЪХРАНЕНИЕ И ТРАНСПОРТ

## ИНСТРУКЦИИ ЗА БЕЗОПАСНОСТ



### ОПАСНОСТ ОТ ПОЖАР И ВЗРИВ

Пазете газовата бутилка на място, недостъпно за деца.

Пазете газовата бутилка далеч от запалими газове и други окисляващи вещества.

Изтичащият течен газ е по-тежък от въздуха и потъва на земята. Не дръжте бензиновата бутилка в къщата, под нивото на земята (напр. Изба, шахта, подземен паркинг и др.) Или на непроветрени места, където може да се събира изтичащ газ. Защитете газовата бутилка от пряка слънчева светлина и други източници на топлина.

Съхранявайте газовата бутилка при температура под 40 °C на добре проветриво, сенчесто място и защитено от елементите.

Съхранявайте газовата бутилка изправена и я подсигурете срещу падане. Тези инструкции за съхранение се отнасят и за празни газови бутилки, тъй като те все още съдържат остатъчно количество течен газ.

Ако е възможно, не транспортирайте газовата бутилка в превозни средства, чието товарно пространство не е отделено от кабината на водача. Водачът трябва да е наясно с потенциалните опасности на товара и какво да прави в случай на инцидент или извънредна ситуация.

Транспортирайте газовата бутилка в изправено положение и я осигурете срещу падане и подхлъзване.

Уверете се, че клапанът на газовата бутилка е затворен и стегнат.

Попитайте вашия дилър на газ за настоящите национални изисквания и бележки.



Съхранявайте продукта в помещение без замръзване и сухо. Затворете капака и покрийте грила с водоустойчиво покривало, за да предотвратите замърсяване и повреда.

За да спестите място, повдигнете малко страничните рафтове и след това ги сгънете надолу.

## ИЗПОЛЗВАНЕ



Опаковката на продукта се състои от рециклируеми материали, които могат да бъдат изпратени за повторна употреба. Изхвърлете тези сортирани според типа в предоставените контейнери за събиране.

Ако искате да отделите елемента, не го изхвърляйте в кошчето. Попитайте местната компания за депониране на отпадъци или общинската администрация за опциите за екологично депониране, което пести ресурси.

# TECHNISCHE DATEN

|                        |                             |
|------------------------|-----------------------------|
| <b>Modell:</b>         | <b>E-FLOW PRO 2 TURBO</b>   |
| Art.-Nr.:              | 971025 (DE)<br>971033 (DE)  |
| Netzanschluss:         | 220-230 V<br>50-60 Hz       |
| Maximale Wattzahl:     | 3.000 W                     |
| Schutzart Gerät:       | IPX4                        |
| Schutzart Netzstecker: | IP44                        |
| Gewicht:               | 36,5 kg                     |
| Abmessung:             | B 112,5 x T 57 x H 111,5 cm |



# ГАРАНЦИОННА КАРТА



Гаранцията на продукта е 24 месеца от датата на закупуване и важи при следните условия:

1. Правилно монтиране на уреда.
2. Правилно монтиране на газовата бутилка и редуцир вентила според стандартите, описани в инструкциите.
3. Условие за гаранцията е правилното използване на уреда според инструкциите.
4. Гаранционното обслужване се осъществява само при наличието на коректно попълнени и валидни гаранционни документи и при представяне на валидни платежни документи.
5. Гаранцията загубва валидността си, ако повредата произлиза от употреба не по предназначение, или ако по уреда е направена каквото и да е преправяне.

Гаранционен и извънгаранционен сервиз на всички продукти на Enders, закупени от нас:

гр. София,  
бул. Цариградско шосе 293,  
до бензиностанция Petrol.  
Петър Делийски  
тел: 0886505118  
info@enders.bg

[www.enders.bg](http://www.enders.bg)  
[www.bbqarena.bg](http://www.bbqarena.bg)

---

Модел

---

Арт. номер

---

Сериен Номер (вижте гърба на уреда)

---

Дата на закупуване

---

Място на закупуване

Документ за покупка

